

LGS

Download on the
App Store

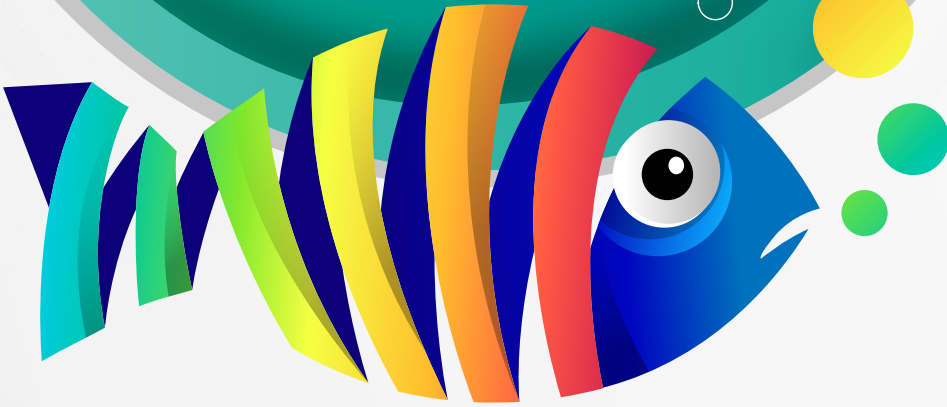
ANDROID APP ON
Google play



170S

sazan

• deneme •



MEB soru yönelimlerine göre
YÜKSEK ÇELDIRİCİLİ
sorulardan hazırlanmıştır

mükemmel sınav provaları
DENEMEBANK

1. Aşağıdakilerin hangisinde “yetiştirmek” sözcüğünün cümlede kazandığı anlam yay ayraç içinde yanlış verilmiştir?
- A) Tüketiciler, zor koşullara uyum sağlayan gıdaları yetiştiren yerel çiftçilere destek olmalı. (Üretmek, büyütme, geliştirmek)
- B) Paylaşma duygusu doğuştan gelen bir özellik değildir, çocuklarımızı yetiştirirken onlara bu duyguyu aşılama öncelikle anne ve babaların görevidir. (Çocuğun gelişip büyümesine özen göstermek)
- C) Yaralıları acile yetiştirmek için ambulans çağırdık. (Birini gerekli bir iş için tam zamanında bir yere götürmek)
- D) Filmi yaz tatilinin başlangıcına yetiştirmek için sıkı bir çalışma yaptılar. (Aceleyle ulaştırmak)

2. Ne roman bir toplum bilimi kitabı ne de şiir bir doğrular topluluğudur. Bir sanat eserini birtakım bilgiler, doğrular olarak kabul etmek, sadece sanatı, varlığını, özünü görmektir. Balzac'ı yaşadığı devrin toplum olaylarını öğrenmek için okuduğunu kim ileri sürebilir? Böyle olsaydı, bu olayları anlatan sayfalar birer tarih belgesi sayılmaz mıydı? Romanı tarihle bir tutmak sadece yaratışın ne demek olduğunu bilmemektir. Bir romanın birkaç defa okunması, bir şiirin okunduktan sonra tekrar edilmesi, ezberlenmesi de romanın veya şiirin herhangi bir mesele hakkında bilgi edinmek için okunmadığını gösterir. İnsanın, bildiği bir şeyi tekrar bilmek istediği hiç görülmüş müdür? Zaten romancı da şair de yazdığını bir şeyler öğrenmek için yazmamıştır ki okuyan da bir şey öğrenmek için okusun.

Bu parçada vurgulanmak istenen düşünce aşağıdakilerden hangisidir?

- A) Sanat eserlerinin var oluş amacı bir şeyler öğretmek değil, insanlarda güzellik duygusu uyandırmaktır.
- B) Başarılı bir sanatçı olmanın yolu evrensel duyarlığa sahip olmaktan geçer.
- C) Sanat yapma gayesiyle yazan sanatçılar daha geniş bir okur kitlesine seslenir.
- D) Bir sanat eserinde üslup, içerikten önce gelir.
3. Ayla Kutlu'nun roman ve öykülerini besleyen ana kaynak, Anadolu halkının geleneksel kültür mirasıdır. O, bu zenginliği roman ve öykü aracılığıyla okuyucuya ulaştırırken abartmalardan, kolaylıktan ve yapaylıktan uzak bir üslup kullanıyor. Bize yabancı kültür öğelerini ve onların insanlarımız üzerindeki olumlu olumsuz etkilerini, bunların sardığı insan ögesini, onun bütün boyutlarını başarıyla çözebiliyor, çizdiği tipleri belleklere yerleştirebiliyor.

Bu metinde Ayla Kutlu ile ilgili aşağıdakilerden hangisine değinilmemiştir?

- A) Roman ve öykülerinde Anadolu halkının geleneksel kültüründen beslendiğine
- B) Yabancı kültürlerle Anadolu kültürünü harmanladığına
- C) Karakterleri çok yönlü olarak ele aldığına
- D) Yapıtlarında doğal bir üslup kullandığına

4.

Adada güzel fotoğraflar çekmek istiyorsanız öğleden sonraki zamanı tercih ediniz.

Bu büyük ormanda rehbersiz gezmeye kalkarsanız kaybolabilirsiniz.

Diktiğiniz ağaçların tutmayacağını şimdiden söyleyebilirim.

“■, ●, ▲” şeklinde verilen cümlelerin anlam özellikleri aşağıdakilerin hangisinde doğru verilmiştir?

- | | | |
|-------------|----------|----------|
| ■ | ● | ▲ |
| A) Uyarı | Ön yargı | Öneri |
| B) Öneri | Uyarı | Ön yargı |
| C) Ön yargı | Öneri | Uyarı |
| D) Öneri | Ön yargı | Uyarı |

5. Aşağıda bazı açıklamalar ve yay ayraç içinde bu açıklamaları karşılayan atasözleri verilmiştir.

- I. Bir şeyden yararlanmak isteyen kişi, bunun için gereken aracı eli altında bulundurmalıdır. (Perşembenin gelişi çarşambadan bellidir.)
- II. İnsanlar; yokluğunu, yoksulluğunu çektikleri şeyler için olmayacak hayaller, düşler kurar. (Aç tavuk kendini arpa ambasında sanır.)
- III. Bir topluluğu çökertecek olan şey yine kendi içinden çıkar. (Ağacın kurdu içinde olur.)
- IV. Sıkışık zamanlarda önemsiz şeylerin değeri çoktur. (Aş taşınca kepçeye paha olmaz.)

Buna göre numaralanmış açıklamalardan hangisi, yay ayraç içinde verilen atasözle uyusmamaktadır?

- A) I B) II C) III D) IV

6. Bir kişinin kendi davranışları üzerine yönelttiği yargılara öz eleştiri denir.

Bu açıklamaya göre aşağıdaki metinlerin hangisinde öz eleştiri söz konusudur?

- A) Yazar, şiirlerinde sıklıkla soru cümlelerine ve devrik cümlelere yer vermiştir. Soru cümleleri, çocukların araştırma, sorma ve öğrenme gereksinmelerine uygun olarak meraklarını canlı tutmaya; heyecanla, istekle şiirleri okumalarına; şiirler üzerinde düşünmelerine yardımcı olmaktadır. Devrik cümleler de anlatıma devingenlik katarak hem bir ritim hem de günlük konuşma dilinin doğallığını kazandırmaktadır.
- B) Yazı yazmayı son iki yıldır bıraktım. Nedeni de Türk okuyucusuna bir türlü ulaşamamam, bu yüzden de okunamadım. Ben, okuruma yakın olmayı beceremedim. Gerçi insan, başkaları için değil, kendisi için yazar. Ama kendim için yazdığım sekiz kitap, yalnız kendim için olacaksa yeterlidir diyorum.
- C) Mine Söğüt tarzını da yaratıcılığını da çok beğendiğim bir yazar. Ancak *Gergedan* adlı kitapta, *Deli Kadın Hikâyeleri*'nde hissettiklerimin en küçüğünü bile hissetmedim. Kitaptaki Bahadır Baruter'in çizimlerini enfes buldum, etkileyici öyküler vardı ama sarsıcı olduklarını düşünmüyorum.
- D) Öykülerim, romanlarım hakkında konuşmaktan hep kaçınmışımdır. Söyleyeceklerimi zaten yazdıktan sonra bir kez daha konuşmanın anlamı ne, diye düşünmüştümdür. Yeterince belirgin olmayan, gölgede kalan yerler, aslında onları çok açık seçik anlatmak istemediğimdenir kuşkusuz.

7.

TÜRKİYE NÜFUSU YAŞLANIYOR

Türkiye'nin nüfusu 2019'da **83 milyon 154 bin 997 kişi** oldu. Son 12 yılda 0-14 yaş grubunda bulunan kişi sayısı 569 bin 954 artarken, 15-64 yaş grubundaki kişi sayısı 9 milyon 448 bin 236 arttı. 65 yaş ve üzeri grupta ise 2 milyon 550 bin 552 artış gerçekleşti.

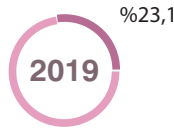
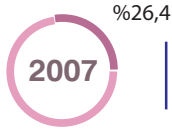
ÇALIŞMA ÇAĞINDAKİ
(15-64) NÜFUSUN ORANI

TÜRKİYE NÜFUSUNUN ORTALAMA YAŞI

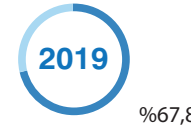


0-14 YAŞ

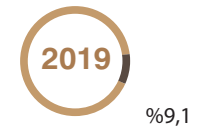
YAS GRUPLARININ TOPLAM NÜFUS İÇİNDEKİ PAYI



15-64 YAŞ



65 YAŞ VE ÜZERİ



YAS GRUPLARINA GÖRE TOPLAM NÜFUS

18 milyon
642 bin 391

19 milyon
212 bin 345

46 milyon
943 bin 690

56 milyon
391 bin 925

5 milyon
175 bin

7 milyon
550 bin 727

Bu görseldeki bilgilerden hareketle,

- I. 2007 ve 2019 yıllarında yaş gruplarının toplam nüfus içindeki payına,
- II. 2007 ve 2019 yıllarında Türkiye nüfusunun yaş ortalamasına,
- III. 2007 ve 2009 yıllarında kadın nüfusunun erkek nüfusuna oranına

bilgilerinden hangilerine ulaşılabilir?

A) Yalnız I

B) Yalnız II

C) I ve II

D) II ve III

8. Öznel anlatım, kişisel görüşler içerir. Nesnel anlatım ise kişisel görüşlerden uzak, kanıtlanabilir yargılarla oluşturulur.

Bu açıklamaya göre,

Patara Antik Kenti, - - - - .

cümlesi aşağıdakilerden hangisiyle tamamlanırsa öznel bir yargı meydana gelir?

- A) yıllarca Anadolu'dan Roma'ya nakledilen tahılların depolanıp saklandığı bir liman olarak görev yaptı
- B) Akdeniz kaplumbağaları Caretta Caretta'ların milyonlarca yıldır yumurta bırakıp yavruladıkları sahillerden birine sahip
- C) ülkemizdeki yürüyüş yollarından en güzeli olan "Likya Yolu"na ev sahipliği yapıyor
- D) Türkiye'deki mavi bayraklı plajlardan biri olan Patara Plajı'na da adını vermiş

9.

I. Metin

Her oyun ya da roman karakteri başlangıçta hayal ürünü bir kişiliktir. Sanatçı, eserinde anlatacağı karakterin karşısında okula yeni başlayan bir öğrenci gibi hisseder kendini. Shakespeare, dünyaca meşhur oyununda Hamlet'i bir oyun karakteri olarak kurgulamaya başladığında yavaş yavaş tanır. Goethe, kendi romanının kahramanı Faust'un özelliklerini ancak yazmaya başladıktan bir süre sonra keşfetmeye başlar. Bu ölümsüz sanat yapıtları oluşturulurken roller değişmiş, Hamlet ve Faust bir okul, Shakespeare ve Goethe de onun öğrencileri olmuştur.

II. Metin

Bazı insanlar vardır ki her şeyden şikâyet ederler. Onlar tek kelimeyle memnun olmamaya odaklanmışlardır, bildiğiniz her şeye bir kulp takarlar. Güneşli güzel bir güne "Of, dışarıda öldürücü bir sıcak var!" gibi düşünce içerisine girerler ya da havanın ne kadar soğuk olduğundan dert yakınır dururlar. Ilık bahar akşamları bile onlar için yeterli kadar güzel değildir. Ya rüzgâr soğuk esiyordur ya hiç esinti yoktur ya bunaltıcıdır ya da çok nemlidir. Onlar, bu yaklaşımlarıyla bir tek kendilerine değil çevrelerine de zarar verirler.

Aşağıdakilerden hangisi bu metinlerin ortak özelliklerinden biridir?

- A) Sayısal verilerden yararlanılması
- B) Karşılaştırmaya başvurulması
- C) Örneklere yer verilmesi
- D) Başkalarının görüşleriyle desteklenmesi

10.

İşitme ya da konuşma engellilerin iletişim kurmak için kullandığı işaret dilinde parmak alfabesi kullanılır. Parmak alfabesinde harfleri simgeleyen belirli parmak hareketleri vardır. Bu hareketler arka arkaya yapılarak sözcükler oluşturulur. Aşağıdaki görsel parmak alfabesindeki harfleri göstermektedir.



Verilenlerden hareketle hangisi söylenebilir?

- A) "Pilavcı" sözcüğündeki ünsüz harflerin hepsi tek el ile yapılabilir.
- B) Alfabedeki tüm harfler bir kez yapıldığında altı kez parmak şaklatmak gerekir.
- C) "G" ile "Ğ" harflerinin tek farkı "Ğ" harfinde ses unsurunun kullanılmasıdır.
- D) Alfabedeki on yedi harfin yapımında iki ele de ihtiyaç duyulur.

11. Elif, internetten ödeviyle ilgili araştırma yaparken “Tezhip Sanatının Tarihçesi” başlıklı bir yazı okumuştur.

Buna göre Elif'in okuduğu metin aşağıdakilerden hangisi olabilir?

- A) Tezhip, sık sık minyatür ile karıştırılan bir sanat dalıdır. Ancak minyatürde bitki, hayvan vb. tasvirlerle yer verilirken tezhip daha çok hatların etrafının süslenilmesi için yapılmaktadır. Başta hat sanatlarının süsleyicisi olan tezhip, günümüzde pano şeklinde de kullanılmaktadır. Tezhip, çoğu zaman simetrik desenlerden oluşan bir tasarıma sahiptir.
- B) Türkiye’de tezhip yapılırken genellikle klasik yaklaşıma uyum sağlanmaktadır. Bu yaklaşım, tezhip tarihi boyunca kullanılan desen formlarını bozmadan ama yenileyerek kullanılmasına dayanmaktadır. Ancak nadir de olsa klasik yaklaşımdan ayrı olarak çalışan ve değişik kompozisyonlarla kendilerine özgü tasarımlar yaratan tezhip sanatçıları da bulunmaktadır.
- C) Tezhip sanatı, zaman içinde unutulmaya yüz tutmuş bir daldır ancak son yıllarda eski popülaritesini tekrar kazanmaya başlamıştır. Türkiye’de bulunan çok sayıda üniversitenin güzel sanatlar fakültesinde tezhip bölümü yer almaktadır. Burada yetenekli sanatçılar yetiştirilmektedir.
- D) Tezhip sanatı, Türklerin varoluşu ile birlikte ilk örneklerini vermiştir. Bu sanat dalı; Büyük Selçuklu, Anadolu Selçuklu ve Osmanlı Devleti Dönemleri’nde de gelişerek yapılmaya devam etmiştir. Lale Devri’ne kadar kendi içerisinde gelişmeye çalışan tezhip, bu dönemde Batılı motiflerin etkisi altında kalmıştır. Rokoko Dönemi adı verilen bu devirde, tezhipte yeni desenler ve motifler işlenmeye başlamıştır.

12. Hiç ayların isimleri üzerine düşündün mü? Mesela şimdi aralık ayındayız. Ne demek şu aralık? Bu aya neden “aralık” ismi verilmiş? Aralık denince benim aklıma kapı aralığı geliyor. Bir de bazen “Şu işi bir aralık yaparız.” gibi cümleler kurarken kullanıyorum. Aralık, arada olan şeylere deniyor. Senenin son ayı da eski sene ile yeni sene arasında kaldığı için ona bu isim verilmiş olabilir mi? Ne tuhaf şey şu kelimeler!

Metnin yazarı, üzerinde düşündüğü sözcüğü hangi anlamı ile kullanmamıştır?

- A) Yarı açık, tam kapanmamış
B) Geçenek, koridor
C) Uygun, elverişli durum, fırsat
D) Yılın on ikinci ayı

13. Bir hastanede çalışan personele bilgisayarlarını kullanabilmeleri için şifre verilmiştir. Şifre verilirken şu kurallar dikkate alınmıştır:

- Her personelin ismindeki ilk ünsüz harf ile ilk ünlü harf kullanılmalı ve bunlar büyük harfle yazılmalıdır. Bu harflerin alfabeadaki sırasına göre bir önceki seçilecektir.
- Rakamlardan her personelin doğduğu yıl hangisi ise o karakter alınıp bu rakamlardan bir sonra gelen rakam kullanılacaktır.
- Şifreleme sisteminde Türkçe karakterler tercih edilecektir. “A”dan önceki harf “Z” olarak, “9”dan sonraki rakam “0” olarak kullanılacaktır.
- Şifrelemeye harf olarak başlamak zorunludur ve alfabeadaki sıralamaya göre gidilmelidir. Rakamlarda ise büyükten küçüğe doğru gidilmelidir.
- **Örnek:** Buket, 1984 yılında doğmuştur. Buket’in şifresi verilirken B, U harflerinden önce gelen A, T kullanılır. Rakamlardan ise 1’den sonra 2, 9’dan sonra 0, 8’den sonra 9 ve 4’ten sonra 5 geldiği için 2, 9, 0, 5 kullanılmalıdır. Buna göre Buket’in şifresi A9T520 olabilir.

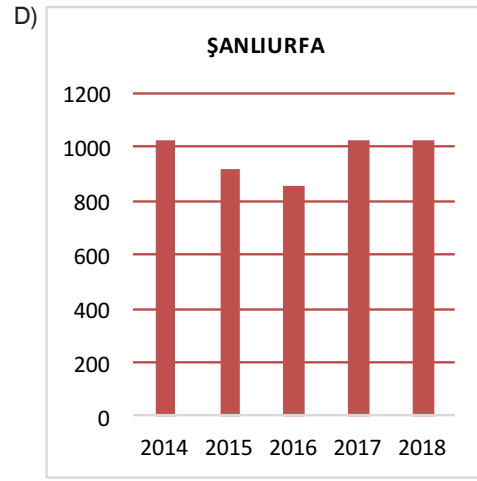
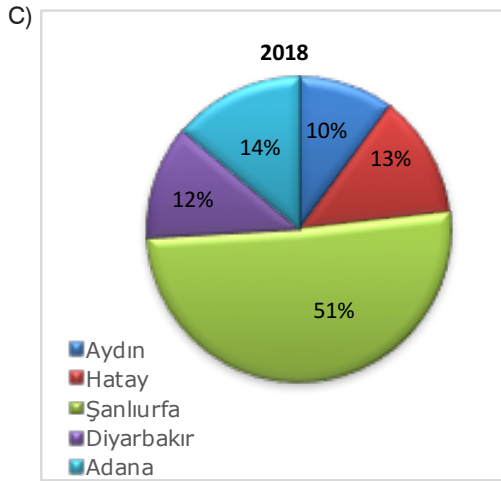
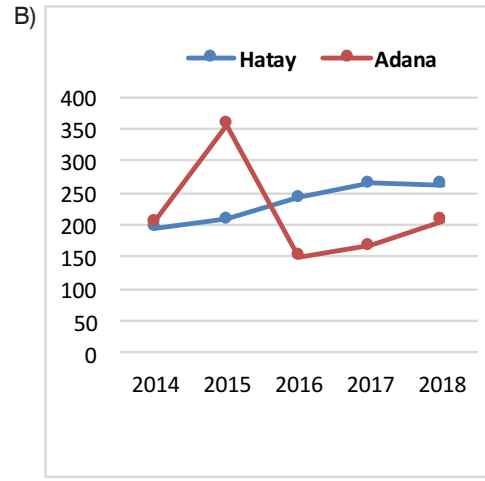
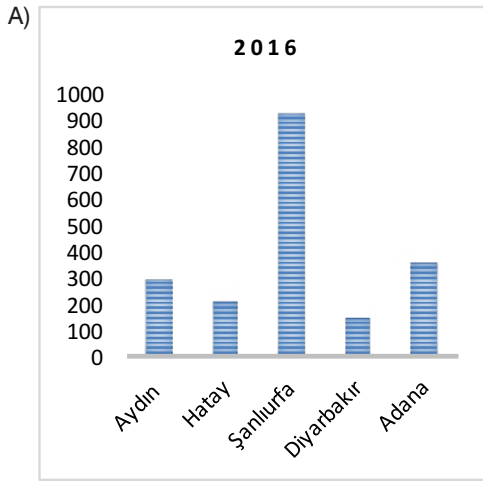
Buna göre 1978 yılında doğan Deniz’in şifresi aşağıdakilerden hangisi olabilir?

- A) Ç9820D
B) Ç0289D
C) D02Ç89
D) EF9820

14. Aşağıdaki tabloda Aydın, Hatay, Şanlıurfa, Diyarbakır ve Adana illerinin 2014-2018 yılları arasındaki pamuk üretim miktarları (bin ton) verilmiştir.

	Aydın	Hatay	Şanlıurfa	Diyarbakır	Adana
2014	316	196	1.022	191	204
2015	287	209	916	141	356
2016	326	242	852	169	151
2017	331	265	1028	217	168
2018	279	263	1027	244	206

Bu tablodan hareketle oluşturulan aşağıdaki grafiklerden hangisi yanlıştır?



15. Çocuk olmaktan çok sıkıldım. Bir an evvel büyüyüp bana neyi, ne zaman, nasıl yapacağımı söyleyemeyecekleri bir yaşa gelmek isterdim. Özellikle sokaklarda oynarken eve dönüş vaktimin hatırlatılmasından nefret ederdim. O yıllarda “dokunulmazlığı” elde edeceğim kutsal yaşın bana çok yakın durduğuna dair saf bir inancım vardı. Ne yazık ki öyle bir yaş eşiğine hiç ulaşamayacağımı fark etmem uzun sürmedi. Çocukluğun vahşi tecrübelerinden gençliğin kırılğan dünyasına geçerken nasıl yaşamam gerektiğine dair söylenenler nedense daha da sıkıcı olmaya başlamıştı.

Bu metne göre çocukluk ve gençlik döneminin ortak özelliği aşağıdakilerden hangisidir?

- A) Büyüme azmi B) Alıngan kişilikte olması C) Bağımsız olma isteği D) Deneyimsiz oluşu

16 ve 17. soruları metne göre cevaplayınız.

Dünyada yaklaşık 10.000 kuş türü vardır ve bunların yaklaşık %20'si uzun mesafeli göçmen kuşlardır. Bu göçmen türler, “üreme” ve “kışlama” alanları arasında, kuzey-güney hattında göç eder. Göçün en önemli 3 temel nedeni vardır:

- Üreme
- Yiyecek bulma
- Tehditlerinden korunma

İlkbaharda Kuzey yarım küreye gelen göçmen kuşlar, yılın dörtte üçünü Kuzey yarım kürede geçirir. Kuzey yarım küre için kış başlarken göçmen kuşlar daha sıcak olan bölgelere doğru kanat çırpmaya başlar. Ülkemizde leylekler, kırlangıçlar başta olmak üzere pek çok göçmen kuş, sonbahar geldiğinde Afrika'ya göç eder. İlkbaharda ise geri döner. Türkiye; Avrupa, Asya ve Afrika arasındaki göç yolları üzerinde bulunur ve 400'den fazla göçmen kuş türünü barındırır. Bazı göçmen kuşlar gece, bazıları gündüz yol alır. Yüzerek göç eden göçmen kuşlar da vardır.

- Bazı türler, Türkiye üzerinden geçerek üreme alanlarına ulaşırken bazıları da kışlamak için Türkiye'ye göç ediyor.
- Akdeniz ve Ege Denizi'nde sıcak hava termalleri denizlerin üzerinde değil, karada oluşuyor.
- Hatay, kışı Afrika'da geçiren türler için Türkiye'ye giriş kapısı niteliğinde. Özellikle Akdeniz kıyısı boyunca uzanan dağ silsilesi, süzülerek göç eden kuşlar için bir darboğaz oluşturuyor. Her yıl milyonlarca yırtıcı kuş, leylek ve diğerleri bu rota üzerinden Anadolu coğrafyasına giriş yapıyor. Kafkasya'ya yönelen bireyler, Doğu Anadolu coğrafyasını geçip doğu sınırlarına ulaşırken Avrupa yolculuğundaki bireyler ise İstanbul ve Çanakkale Boğazlarını kullanarak Trakya'ya ulaşıyor. Çıkarken de aynı güzergâhı takip ediyor.



Süzülen Kuşlar: Süzülerek göç eden bireyler, karalar üzerinde oluşan ve termal olarak adlandırılan sıcak hava akımları aracılığıyla uzun mesafeleri minimum enerji harcayarak geçer. Süzülürken kanat uçları yukarıya kıvrılır ve bu da ona daha az enerji harcayarak uçmasına yardımcı olur. Bu anlamda da İstanbul ve Çanakkale Boğazı gibi dar deniz geçişleri bu türler için hayati bir önem arz ediyor. Uçabilmek için termallere bağımlı süzülen kuşlar, geniş su kitlelerini aşamadıklarından kıyı kenarlarını izleyerek gündüzleri uçar ve denizlerin karalara birbirine en çok yaklaştıkları bölgelerden geçer.

16. Süzülerek göç eden kuşların Ege Denizi'ni tercih etmemelerinin sebebi ne olabilir?

- A) Tehdit oluşturabilecek yapıların olması
B) Sıcak hava termallerinin karada oluşması
C) Afrika'ya geçişte en kısa yol olması
D) Göçmen kuşların birbirini takip etmesi

17. Göçmen kuşların göç güzergâhını gösteren harita hangi mevsimle ilişkilendirilebilir?

- A) Kış B) İlkbahar C) Yaz D) Sonbahar

18. Yabancı dil eğitimi veren dört katlı bir kursun her katında iki kurs odası vardır. Bu kurs odalarından ikisi İngilizce, ikisi Almanca, biri Fransızca, biri Arapça, biri İtalyanca ve biri de Japonca olarak hizmet vermektedir. Bu kurs odalarının binadaki yerleri ile ilgili şunlar bilinmektedir:

- Aynı bölümlerin kurs odaları farklı katlardadır.
- İngilizce kurs odalarından biriyle Arapça kurs odası aynı kattadır.
- Fransızca kurs odası 2. kattadır.
- İtalyanca kurs odası, Arapça kurs odasının bir üst katındadır.
- Japonca kurs odası en üst kattadır.



Almanca kurs odalarından biri 3. kattaysa Japonca ile aynı katta olan kurs odası aşağıdakilerden hangisidir?

- A) İngilizce B) Almanca C) Fransızca D) Arapça

19. Bir sözcüğün gerçek anlamından tamamen uzaklaşarak kazandığı yeni anlama mecaz anlam denir. Örneğin “Bahar gelince köyde tatlı bir telaş başladı.” cümlesindeki “tatlı” sözcüğü “hoşa giden” anlamında kullanılarak mecaz anlam kazanmıştır.

Bu açıklamaya göre,

Türkçemizin ne denli yozlaştığını, artık anlamayan ve dillendirmeyen kalmamıştır. Herkesin bildiği bu acı gerçeği uzaktan izlemeyi bırakıp akıntıya kürek çekmeye, olanaksız denilenleri başarmaya girişmek ise hepimizin görevi ve sorumluluğu olmuştur. Çetin işleri başarmaya soyunmak kolay değildir ancak nasıl ki Atatürk, kolay değil diye ülkülerinden vazgeçmemişse bizler de bu önemli görevden kesinlikle vazgeçmeyeceğiz.

metninde numaralanmış sözcüklerden hangileri mecaz anlamıyla kullanılmıştır?

- A) I ve II B) I ve III C) II ve IV D) III ve IV

20.

Gözlerin iki yıldız damlası
Çalar akşamla kapımı
Bir yağmur başlar içimde yeşil
Döker üzüntü yapraklarını

Bu dizelerle ilgili,

- Bir varlık başka bir varlığa benzetilmiştir.
- İnsan dışındaki bir varlığa insana ait özellik yüklenmiştir.
- Birbirine karşıt kavramlar bir arada kullanılmıştır.

yargılarından hangileri söylenebilir?

- A) Yalnız I B) Yalnız II C) I ve II D) I, II ve III

1. “Avrupalı devletler zamanla bilimsel bilgiyi teknolojiye aktarıp buhar gücüyle çalışan gemiler icat ettiler ve dokuma fabrikaları kurdular. Böylece Sanayi İnkılabı doğdu. Küçük üretim atölyelerinin yerini büyük fabrikalar, insan gücünün yerini makine gücü aldı. Makineler sayesinde üretim hızla arttı. Artan üretimle birlikte ham madde ve pazar ihtiyacı da arttı. Avrupalı devletler ihtiyaç duydukları ham maddeyi henüz sanayileşmemiş ülkelerden karşılayıp ürettikleri ürünleri de aynı ülkelerde pazarladılar.”

Derste yukarıdaki açıklamayı yapan öğretmen aşağıdaki kavramlardan hangisinin ortaya çıkması ile ilgili bilgi vermiştir?

- A) Sanayi İnkılabı B) Osmanlıcılık C) Sömürgecilik D) Fransız İhtilali

2. Türk milleti, öz yurdunun istila edildiğini; mal, can ve namusunun tehlikeye düştüğünü görünce, hele işgalcinin Yunanlılar olduğunu anlayınca çılgına döndü. Büyük bir üzüntü duydu ve çektiği sıkıntı ve yorgunluğu hiçe sayarak kutsal saydığı şeyleri korumak çarelerini aradı. Yunanlıların İzmir’i işgali günü başlayan ve sonraki günlerde de devam eden katliamı, halkın nefretinin artmasına ve coşkunluğunun genelleşmesine sebep oldu. Bütün bu olaylar her sınıf halkı harekete geçirdi ve sonunda her direnme alanında normal zamanlarda birbirinden çok farklı hayat süren insanları yanyana getirdi. Vatanın kurtulması için fikir birliğine varan bu insanlar balta dahil, buldukları her türlü silah ile düşmanın modern orduları karşısına çıkmakta bir an bile duraksama göstermediler.

Selahattin Tansel, Mondros’tan Mudanya’ya Kadar

Buna göre Türk halkının tutumuyla ilgili,

- I. Vatanın kurtulması yönünde ortak düşüncede hareket etmişlerdir.
II. Kutsal sayılan değerleri koruma düşüncesi farklı yapıdaki insanları bir araya getirmiştir.
III. Düşmana karşı çıkarken modern silahlarla mücadele etmişlerdir.

yargılarından hangilerine ulaşılabilir?

- A) Yalnız I B) Yalnız III C) I ve II D) I, II ve III

3. Türk Medeni Kanunu 17 Şubat 1926’da TBMM’de kabul edildi ve 4 Ekim 1926’da yürürlüğe girdi. Medeni Kanun iş hayatında ve aile içinde kadın ile erkeğin konumunu ve rollerini değiştirdi. Bu kanun Türk aile yapısını ve Türk kadınının toplumdaki yerini güçlendirdi. Toplum hayatında Türk kadınına önem veren bu kanun evlenmeyi resmi bir işlem olarak kabul etti ve nikahın devlet adına yetkili evlendirme memuru tarafından kıyılması zorunluluğunu getirdi. Diğer yandan bu kanunun yürürlüğe girmesiyle ülkemizde kadın mirastan pay alma ve mahkemelerde tanıklık yapma konularında erkekle eşit hâle geldi. Ayrıca istediği alanda eğitim alma, erkekle aynı işte çalışma ve eşit ücret alma haklarını elde ederek toplumdaki yerini güçlendirdi.

Buna göre Türk kadını Medeni Kanun ile aşağıdaki alanlardan hangisiyle ilgili kazanım elde etmemiştir?

- A) Siyasi B) Eğitim C) Ekonomi D) Hukuk

6. Soyadı Kanunu Türkiye Cumhuriyeti vatandaşlarının soyadı edinmesi amacıyla 21 Haziran 1934 tarihinde çıkarıldı. Türkiye Cumhuriyeti vatandaşı olan Hristiyan ve Yahudi nüfusun hâlihazırda soyadları bulunuyordu ve bu soyadlar yaşadıkları bölgedeki insanlar tarafından biliniyordu. Bu kanun ile Türk vatandaşlarına da öz adından başka soyadı taşımak zorunluluğu getirildi. Soyadı Kanunu o dönem gazete manşetlerinde aşağıdaki gibi yer aldı.



Buna göre Soyadı Kanunu ile ilgili aşağıdakilerden hangisi söylenebilir?

- A) Sadece Türk vatandaşlarının kimliklerinde soyadı yer alacaktır.
B) İsteyen kişiler öz adının yanında soyadını kullanabilecektir.
C) Soyadı zorunluluğu ile ünvanların kullanılması yasaklanarak toplumsal eşitlik sağlanmıştır.
D) Dini ünvanların kullanılması bu kanun ile daha da pekiştirilmiştir.



Buna göre aşağıdaki yargılardan hangisine ulaşamaz?

- A) Halkçılık ilkesi toplumun ulusal kaynaklarını harekete geçirerek gelişmiş bir sanayi toplumu oluşturmayı amaçlar.
B) Cumhuriyetçilik devlet yönetiminde kişi egemenliğini değil ulusal iradeyi savunmuştur.
C) Laiklik ilkesi doğrultusunda eğitimde akılcılık ve bilimsellik temel alınmıştır.
D) Milliyetçilik vatan, tarih, dil, kültür ve ülkü birliğini esas alır.

8. 23 Nisan 1920'de toplanıp 1 Nisan 1923 tarihine kadar çalışmalarına devam eden I. Mecliste farklı mesleklerde ve farklı düşüncelerde milletvekilleri vardı. Mecliste bu milletvekillerin bir çok grup oluşturulmuştu ama herhangi bir siyasi parti kurulmamıştı. Bu farklı gruplar; Milli Mücadele'nin devam ettiği dönemde şahsi fikirlerini bir tarafa bırakarak birlikte hareket etmiş, Misakımilli hedefleri doğrultusunda vatanın kurtarılmasını öncelikli hedef olarak belirlemişlerdi. Bu durum I. Meclisin "Halk Meclisi" olarak anılmasını sağlamıştır.

Buna göre I. Meclis ile ilgili;

- I. Çalışmalarını Milli Mücadele yıllarında devam ettirmiştir.
- II. Milli düşünceler şahsi düşüncelerden önde tutulmuştur.
- III. Meclis hükümeti sistemi ile çalışmalarını yürütmüştür.

yargılarındanhangilerine ulaşılabilir?

- A) Yalnız I B) I ve II C) II ve III D) I, II ve III

9. Atatürk uluslararası ilişkilerde Türkiye'nin bağımsızlığına ve toprak bütünlüğüne saygı duyan devletlerle iyi ilişkiler kurmaya önem vermiştir. Bu durum hem Türkiye'nin güvenliğinin sağlanmasına hem de dünya barışının korunmasına katkı sağlamıştır. Atatürk'ün takip ettiği dış politika esasları şu şekildedir:

- Gerçekleşmeyecek hayaller peşinde koşmak yerine mevcut şartların gereklerine göre hareket edilmelidir.
- Türkiye kendisine dostça yaklaşan ülkelerle iyi ilişkiler geliştirir ancak düşmanca tavır sergileyen ülkelere gerekli karşılığı vermekten çekinmemiştir.
- "Yurtta sulh, cihanda sulh." diyen Atatürk'ün sözüne uygun olarak Türkiye yayılcı bir politika takip etmemiş, devletler arasındaki sorunların diplomasi ile çözülmesinden yana olmuştur.

Buna göre verilen özellikler dış politika esaslarından hangisi ile ilişkilendirilemez?

- A) Barış B) Mütakabiliyet C) Tam bağımsızlık D) Gerçekçilik

10. Aşağıda Atatürk'ün vefatı üzerine yurt dışında çıkan haber ve yazılar ile bazı devlet adamlarının Atatürk hakkındaki sözleri verilmiştir.

- "O büyük insan yalnız Türkiye için değil, bütün Doğu ulusları için de en büyük önderdi."

Amanullah Han, Afgan Kralı

- "Mustafa Kemal hırpalanmış, silahı elinden alınmış olan bir milletle tarihe yeni bir devir açmak için mücadeleye girişti ve bu mücadelesinde ruh kudretinin dünya yüzündeki bütün silahlardan üstün olduğunu ispat etti."

Prof. Dr. Herbert Melzig, Alman Tarihçi

- "Avrupa'nın savaş sonrasındaki tarihi liderlerini başarılarına göre sıraya koyan eksiksiz bir liste oluştursaydık asker, yaratıcı, reformcu, modern Türkiye'nin kurucusu Cumhurbaşkanı Kemal Atatürk bu listenin en başında yer alırdı."

Los Angeles Times, ABD, 11 Kasım 1938

Bu durum Mustafa Kemal Atatürk'ün liderlik özelliklerinden hangisi ile ilgilidir?

- A) Evrenselliği B) Barışseverliği C) Azim ve kararlılığı D) İleri görüşlülüğü